

# ともしび

## 『今、なぜ地区社協なのか』

城北地区社会福祉協議会 会長 細谷 達 則

城北地区社会福祉協議会、略して『地区社協』と呼ばれています。その『地区社協』が、去る3月29日に設立いたしました。実際の活動は、平成6年4月1日からです。

『地区社協』という言葉は、よく耳にするが、何をやる団体なのか。

今までは、家族や、隣り近所の「支え」で生活してきました。しかし、家族構成が、核分裂し、小家族化するとともに、高齢化の進んで来た今日、隣り近所の「支え」の比重が非常に大きなものになってきました。

民生委員の方々や、福祉ママ、母子愛育班等々、公的や、ボランティアの方々の福祉活動にだけ頼っているわけにいかないのが、現状です。

そこで、小地域での住民同士の福祉活動、助け合い活動が、ますます必要となってまいりました。小地域での福祉活動を組織化して、その活動に、協力する外、指導や援助をしていく団体が『地区社協』です。上部団体として、専門家の丸亀市社会福祉協議会が、応援して下さることは勿論です。

この度、自治会が中心となって、老人会、婦人会、その他各種団体の方たちが集まり、民生委員とともに、一体化し『地区社協』が誕生したわけです。『地区社協』の運営は、地区住民同士の「声のかけ合い」から始めましょう。

「おばさん おはよう」「おじいさん 変りないんナ」の一声が「みんなが安心して暮らせる街」「明るい街づくり」の第一歩だと思います。

『地区社協』といたしましては、別記の方々に「福祉推進委員」をお願いいたしています。各地区、各自治会で、何名かの委員さんがおいでです。その方々を軸として、隅々まで、眼のとどく福祉活動を行っていききたいものと思います。

困った時や相談事が出来た時、また、市や福祉協議会へのお願い事など、気軽に話しの持っていける場所として、『地区社協』を大いに利用して下さい。

『地区社協』の役員は勿論、第一線での「推進委員」のみなさんも、初めて取り組む仕事です。住民の全員が理解をもって、この運動に協力すること、それが「明るい街づくり」につながるものと信じます。

『地区社協』の誕生にあたり、お祝いを申し上げるとともに『地区社協』の発展は、

**『地区住民全員が参加して運営するもの』**

をスローガンにして、発刊にあたってのご挨拶といたします。

# お祝いのごあいさつ

丸亀市長 片山圭之

福祉の向上は、人間生活の基本的条件であり、それを推進することは、行政に課せられた重要な課題であります。しかしながら、福祉社会の実現は、社会生活が住民相互の信頼と連携によって成り立っていることを基本的考えに置き、家庭、地域、行政の各組織が一体となり、緊密な連携の基に、取り組まなければならないところであります。

こうした意味において、今回、城北地区において、社会福祉推進の一翼を担い、「福祉まちづくり」を目指して、地区社会福祉協議会の発足をみましたことは、誠に意義深く心より敬意を表する次第であります。

本市におきましても、急速に進展いたします高齢化社会に対応すべく、意識調査を始め市民皆様方の御協力をいただき、様々なご意見を賜るなかで、高齢者対策委員会のご審議を得まして、丸亀市老人保健福祉計画を策定したところであります。そして、平成6年度からはこの計画の着実な進展に向け保健福祉推進委員会を設置し、高齢者福祉の向上に鋭意取り組んでまいりる予定であります。

間近に迫った21世紀の高齢社会に向けたこの計画の基本理念である「ゆ〜あい・は〜もに〜タウンまるがめ」の着実な実現のため、又地域福祉向上のため、地域の皆様方の格別のご指導、ご協力を賜りながら「愛深まる優しいみんなのふるさとづくり」を推進してまいりますので、なお一層のご支援を賜りますようお願い申し上げます。

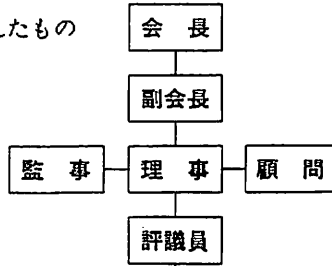
最後に、城北地区社協だよりの創刊号が発刊されるに当たり、一言お祝い申し上げ、皆様方の今後のご活躍を祈念いたしまして、ごあいさつといたします。

# 城北地区社会福祉協議会の組織図と事業の組み立て

地区社協とは **住民組織** と **各種団体** で組織されたもの

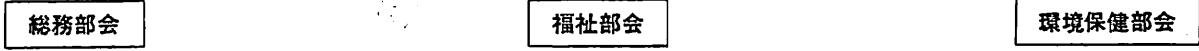
## 活動を進める基本姿勢

1. 住民福祉活動の創造
2. 住民参加の奉仕活動
3. 調査・研究の活動



■地区社協を強化・福祉の心を育てる事業

■福祉の輪を広げる事業



- 総務部会**
- ① 理事会
  - ② 評議員会
  - ③ 研修会
  - ④ 広報誌編集発行
  - ⑤ その他必要な事項

- 福祉部会**
- ① 独居老人ふれあい
    - \*給食サービス
    - \*友愛訪問
    - \*花鉢プレゼント
    - \*実態調査
  - ② ねたきり老人訪問
    - \*ニーズ調査
    - \*実態調査
  - ③ 敬老会・地区最高齢者訪問
  - ④ 母子・父子・身体障害者友愛訪問
    - \*ニーズ調査
    - \*家庭実態調査
  - ⑤ 地域住民とのふれあい・ニーズ調査
  - ⑥ 福祉推進委員による連絡、研究会の開催
  - ⑦ 各種団体との連携協力、行事への参加
  - ⑧ その他必要な事項

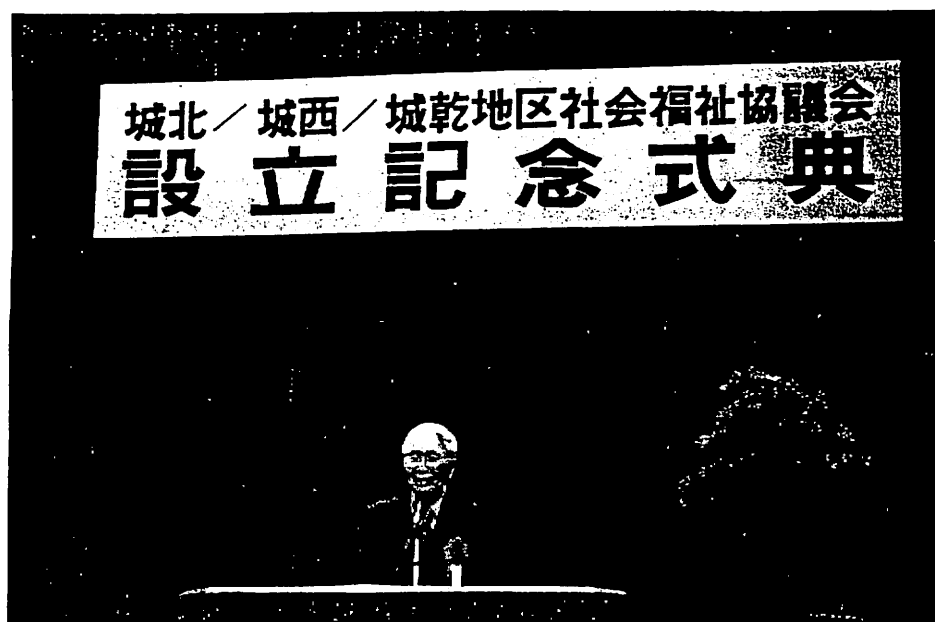
- 環境保健部会**
- ① 青少年健全育成会議への参加
  - ② スポーツ大会等への参加
  - ③ 住民健康診断協力
  - ④ 料理教室、各種趣味の会開発・開催
  - ⑤ 老人介護教室による知識の向上
  - ⑥ 地域の清掃、環境整備
  - ⑦ その他必要な事項

## 【組織の要員】

- |                |               |            |             |                              |
|----------------|---------------|------------|-------------|------------------------------|
| ① 城北校区連合自治会    | ⑥ 城北校区母子愛育班   | ⑪ 城北小学校    | ⑭ 丸亀東中PTA   | ⑲ 勸香川県母子福祉連合会<br>丸亀市支部城北地区委員 |
| ② 城北校区老人クラブ連合会 | ⑦ 交通安全協会城北支部  | ⑫ 平山保育所    | ⑮ 城北幼稚園PTA  | ⑳ 丸亀市民生児童委員OB会               |
| ③ 城北婦人会        | ⑧ 丸亀市消防団第一分団  | ⑬ 土居保育所    | ⑯ 平山保育所父母の会 | ㉑ 学識経験者                      |
| ④ 体育協会城北支部     | ⑨ 丸亀地区保護司会    | ⑭ 城北幼稚園    | ⑰ 土居保育所父母の会 | ㉒ 城北地区福祉ママ会議                 |
| ⑤ 城北校区こども会連合会  | ⑩ 城北校区更正保護婦人会 | ⑮ 城北小学校PTA | ㉓ 丸亀市漁業協同組合 | ㉔ 城北地区民生児童委員協議会              |

# 地区社会福祉協議会 3地区に誕生

平成6年3月29日、城北、城西、城乾の3地区にそれぞれ福祉協議会が結成され、設立記念大会が開催されました。



記念大会にて祝詞をのべる堀家社会福祉協議会会長

## ●地区社協の推進役となる福祉推進委員とは…

- ◇福祉推進委員は、地区内の福祉ニーズ（要望）を把握し、その把握した情報を福祉推進委員長・福祉関係機関等に提供します。
- ◇福祉推進委員は、その福祉ニーズの内容により、地域で解決できるものは、地域の人の協力を得て、解決に努めます。
- ◇福祉推進委員は、福祉施策の普及啓発を行い、福祉活動に協力します。

## ●行事予定表

5月 総務部会…部会、理事会、広報発行(第1回)

福祉部会…お誕生花鉢プレゼント(満70才以上独居)、独居老人友愛訪問(満65才以上)、独居老人給食サービス(満70才以上)、福祉推進委員研修会、高齢者友愛訪問(満80才以上)

6月 福祉部会…お誕生花鉢プレゼント(満70才以上独居)、独居老人友愛訪問(満65才以上)、部会環境保健部会…児童健全育成住民座談会

7月 福祉部会…お誕生花鉢プレゼント(満70才以上独居)、独居老人友愛訪問(満65才以上)、独居老人調査(満65才以上)、在宅ねたきり老人調査(満60才以上)、在宅ねたきり老人友愛訪問(見舞品)

環境保健部会…児童健全育成住民座談会

8月 総務部会…部会研修

福祉部会…お誕生花鉢プレゼント(満70才以上独居)、独居老人友愛訪問(満65才以上)、独居老人特別友愛訪問(満70才以上)、部会研修

環境保健部会…児童健全育成住民座談会、スポーツ大会への参加、部会研修

9月 福祉部会…お誕生花鉢プレゼント(満70才以上独居)、独居老人友愛訪問(満65才以上)、敬老会行事に協力、防火週間行事に協力(独居老人)

環境保健部会…部会