

明倫の里 城北

ともしび

発行・城北コミュニティ 丸亀市御供所町一丁目5番20号
城北コミュニティセンター「明倫」☎25-2141

城北地区人口
世帯数 3,411
人口 7,922人
男 3,760人
女 4,162人
65歳以上独居者
345人
(3月1日現在)

あなたも参加しませんか

「明倫の里」にコミュニティセンターが完成して、約半年になりました。

その間、多くの方が利用して下さっていますが、まだまだ行なったこともない人もある

と思います。そこで、センターを利用して、趣味的なもの、教養的なものなどのクラブをつくって、みんなの集いができています。希望される会がありました

婦人学級の場合、学習行事の予定は次の通りです。
五月十日 開講式、出前講座
五月十五日 健康教室、衛生講座
七月十二日 趣味の会
八月二日 料理教室
九月十三日 出前講座
十月十一日 料理教室
十一月 室
カラオケ園芸など



丸亀カラオケクラブの例会風景 (城北コミュニティセンターで)



婦人学級では教養や趣味に関する講座が開かれる (土器コミュニティセンター婦人学級から)

明倫センター 12クラブが活動中 5月から婦人、老人学級も計画

ら、センター事務局 (☎二五二一四一) までお問い合わせを。
また、平成十二年度の行事として、婦人学級を五月から開講します。老人学級も計画。
一人でも多くの方の参加をお待ちしています。
参加料は不要。材料費は負担下さい。

クラブ一覧

(かつこ内は三月一日現在の代表者と会員数)

城北民踊クラブ (新野昭栄、15人) ▽城北大正琴クラブ (日本清美、12人) ▽丸亀

カラオケクラブ (組橋康二、11人) ▽カラオケ明倫B (小林トヨミ、10人) ▽社交ダンスクラブ (北林幸子、15人) ▽民踊研究会城北クラブ (嶋静子、23人) ▽いきいき健康体操 (仁尾谷マツエ、27人) ▽丸亀ハーモニカクラブ 明倫

(福崎弘、10人) ▽一花咲かそう会 (細谷達則、36人) ▽川柳めいりん (福岡俊子、15人) ▽明倫手芸クラブ (渡辺昌子、12人) ▽料理クラブキッチンママ (小池留美子、34人)



くわ入れをする片山市長(左)ら

金子元知事顕彰碑が起工 (3面に記事を掲載)

「楽しかった」の声弾む

競技いろいろ 城北小校庭開放

「あー楽しかった!!」と弾んだ声が近くでしました。二月二十七日、城北小学校で校庭開放が実施されました。運動場では、グラウンドゴルフと



バドミントン、輪投げ、ソフトバレーボールの四種目が準備され、どの種目を楽しんでも良いのです。

マイラケット持参の方、ご夫婦、お孫さん連れ、小学生と五十数人の参加者が大人、子ども入り交じっ

新しい企画でチャレンジ 人権講演会

二月二十日(日)城北コミュニティ人権部会の行事として城北小学校での「授業参観・人権講演会」に東山校長先生よりの提案で、コミュニティの方々にもご



コミュニティ会員も参加した人権講演会

のゲームに、みーんなみんな心地良い汗を流し、楽しい半日を過ごしました。(体育部会)

参加いただきました。

城北小学校の子どもたちがどのような人権教育を受けているか、またどのような態度で授業を受けているか、地域の大人として参考となること

する広田さん、目の不自由な戸松さんには、いろいろインタビューをして大変お世話になりました。私たちはいろいろ教えて下さった地域の方々に心から感謝しています。

この原稿は城北小なかよしのつどいで発表されたものです。

出発 バリアフリー探検隊

城北小 5年青・藤井 静

私たち五年青組は、バリアフリーについてくわしく知るために、丸亀市内の人が集まる建物や公園の設備を調べました。その時、市民会館の島田さんは分かりやすくしていね

いに教えて下さいました。たくさんの方が親切に教えてくれたおかげで、二月の「なかよしのつどい」では、全校生にバリアフリーの大切さをよびかけることができました。この勉強が始まった時から、ひまわりセンターのみなさん、城北校区にすみ車いすで生活

学園の現場から

土居保育所長

藤田みや子

三月。柔らかな日差しが、時折り頬をやさしく照らすころとなりました。

この一年間、保育所では「親子のふれあい」をテーマに数々の行事に取り組みでまいりました。自然を目で、耳で、肌で感じながら、親子で季節を見つけたたり、身体をふれあつた体操やゲ



みんな仲間。ピッカピカの一年生

子どもは地域の「たからもの」

いました。丸亀教育・教育改革などでも「開かれた学校・地域の教育」が必要とされていきます。今後の人権部会の取組みに大いに生かせる企画であつたと思います。

ームでは、子どもたちの嬉しさいっぱいの笑顔が見られました。発表会やミニコンサートで一緒に歌うなど、一つ一つ皆で創りあげてきた行事だと言えます。

先日の作品展では……友達作品を「上手やろ」とほめる姿に、大きくなったとしみじみ感じました……との感想をいただきましたが、子育てを通して、子どもたちからは数多くの感動と喜びをもらいます。私たち大人が子どもを心から大切に思いかかわっていくことが、子どもたちの育ちにつながるということを学びました。

これからも、地域の皆様に支えられながら、家庭と保育所が共に手を携えて、子育てを通して「明倫」に向かつて、子どもと一緒に歩んでまいりたいと思います。



手作り料理でもてなし

富士見地区ふれあい会食

三月十一日、富士見町自治会館にてふれあい会食が、あいにくの雨でしたが、二十一名の参加で開かれました。

市から援助のお米で、三色寿し、おでん、ぜんざいなど福祉推進委員の手作りでおもてなし、カラオケや輪投げとそれぞれに楽しみ、ジャンケ

ンゲームでは勝つたら大喜び負けてガツカリと笑いの渦。「年二回はして欲しい」と好評で、大変喜ばれました。

十七日、城東町自治会館、二十六日、城北コミュニティセンターでも実施。

資料提供の協力を

東中が50周年誌発刊へ

東中学校では2001年秋に、五〇周年記念事業を計画しています。記念事業の一つとして「記念誌」を発刊することになり、関係者一同創意工夫をしています。そこで▽卒業アルバムなど「記念誌」の資料▽東中学校同窓会の情報(今取り組んでいる同窓会の情報等)などの提供をお願いいたします。

連絡先は丸亀東中学校
☎二二一四一五四

母校近くの緑道公園に

金子元知事
顕彰碑起工

城北コミュニティ「明倫の里城北」が市政百周年事業補助で環境整備を進めている城北小学校運動場南側の緑道公園(土居町)の一角に、故金子正則元知事の顕彰碑が建てられることになり、二月二十七日、起工式がありました。

コミュニティとの共同事業として行われるものです。起工式には片山市長、地元関係自治会長らも出席しました。碑の除幕式は五月五日の予定。



番 交 器 器
所 長 替 替
長 替 替

金子元知事は瓦町出身、城北小で学びました。昭和四十九年までの六期二十四年間、県知事として活躍しました。顕彰碑建立は、その業績を後世に残そうと、県内の有志で組織した顕彰会と、周辺環境整備に取り組んでいる城北

丸亀警察署土器交番の所長が二月二十二日付で橋崎弘警部補(写真)に替わりました。橋崎警部補は「安心して暮らせる町づくりを目指して頑張ります」と話しています。

4月		備考
5日(水)	誕生月花鉢プレゼント(福祉部)	満70歳以上独居者
6日(木)	平山保育所・入所式 新入児23人(男12人、女11人)	
6日(木)	土居保育所・入所式 新入児20人(男10人、女10人)	
7日(金)	すくすくクラブ(保健部)	城北コミュニティセンター
7日(金)	城北小学校・入学式 新入生61人(男24人、女37人)	3月14日現在
7日(金)	東中学校・入学式 新入生243人(男144人、女99人)	2月10日現在
9日(日)	家族ハイキング(体育部)	
10日(月)	城北幼稚園・入園式 新入児37人(男23人、女14人)	
22日(土)	平山保育所・春の親子遠足	
23日(日)	城北老人会総会	
28日(金)	土居保育所・春の親子遠足	
下旬	城北校区連合自治会総会 独居老人友愛訪問(福祉部)	
5月		備考
2日(火)	城北幼稚園・小運動会	
3日(水)	誕生月花鉢プレゼント	満70歳以上独居者
12日(金)	すくすくクラブ(保健部)	城北コミュニティセンター
20日(土)	土居保育所、平山保育所・お城まつりみこしパレード参加	
20日~21日	城北幼稚園・お城まつりみこし展示	
24日~25日	城北小学校・修学旅行	
上旬	城北コミュニティ「明倫の里城北」総会 研修会(人権部) 健康相談(保健部)	
6月		備考
2日(金)	すくすくクラブ(保健部)	城北コミュニティセンター
3日(土)	東中学校・運動会	
7日~9日	城北小学校・手島自然学習	
7日(水)	誕生月花鉢プレゼント	満70歳以上独居者
	健康相談(保健部)	
	平山保育所、土居保育所・保育参観、家庭教育学級	

行事カレンダー(4~6月)

町並み昔と今 ⑦

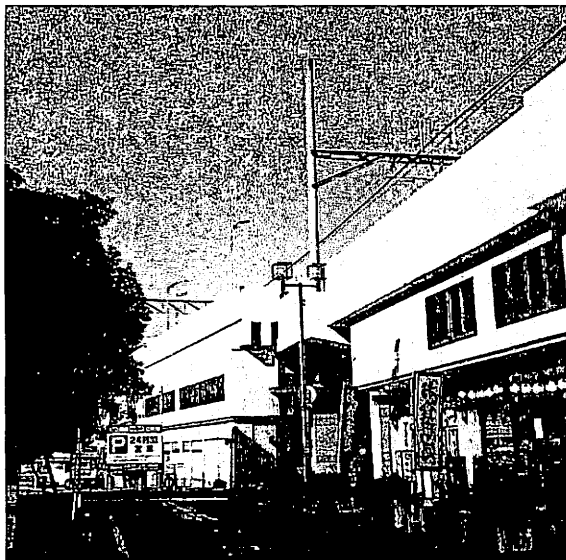
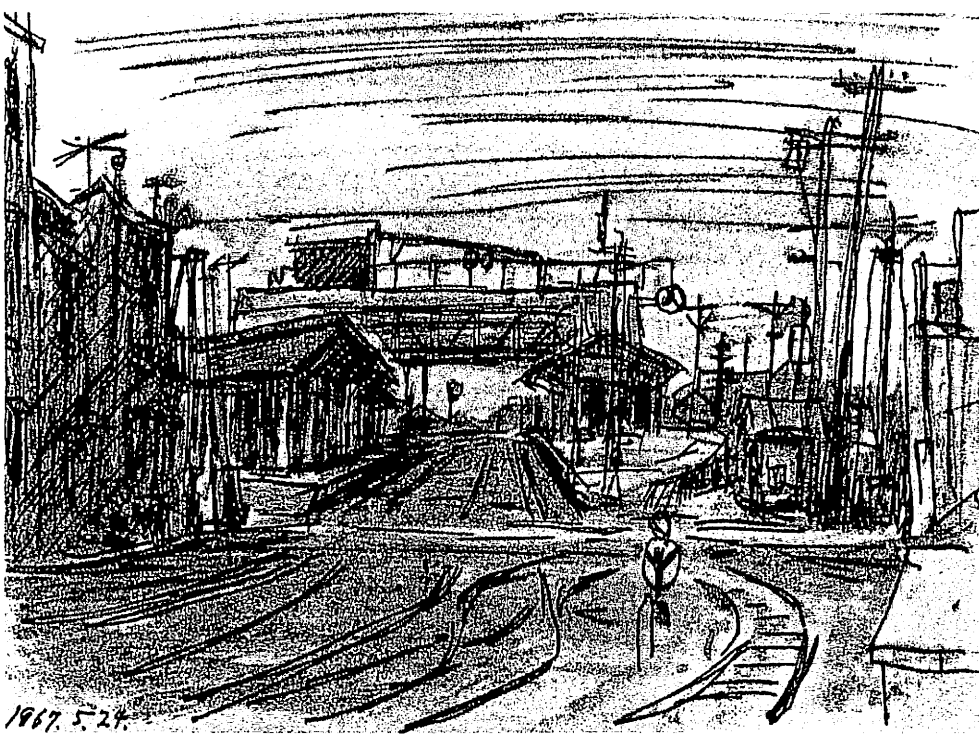
(激変した)丸亀駅

この丸亀駅は昭和四十二年、通町の踏切から多度津駅方面を見た風景で、手前の踏切は新町踏切、上りと下りのホーム共、改札口を通らずにここからホームへ入れた。

右側のホームが高松ゆきの上りホームで、すぐ前が新町の「銀映」という映画館があつて汽車を待つ間、その絵看板を眺めていたものだ。やがて太平洋戦争が激しくなると、出征兵士を乗せた臨時列車が停車するようになり、

返された。もちろん、再びこの駅に帰ることもなかった兵士も多く、悲しい思い出を残した。昭和六十三年、瀬戸大橋が実現するようになると、この駅も高架と複線化が計画され、駅は十好ほどござり北へ移動させることになった。つまり在来のこのレールの上を列車を走らせながら高架の工事を進めたわけだ。こうして、城北校区や市内の多くの踏切はすべて無くなり、丸亀駅周辺の沿線は、現在のような変貌(へんぼう)を遂げたのである

（河野 智人）
 〓おわり〓



絵・村上泰郎

(丸亀市資料館所蔵)

多度津桃陵公園へ

9日家族ハイキング

城北コミュニティ体育部会では四月九日に家族ハイキングを行います。行き先は多度津桃陵公園。午前九時半、J.R丸亀駅前広場に集合、桃陵公園の一太郎銅像まで歩きます。帰りは午後二時ごろのJ.Rを利用。切符は各自が購入。締め切りは二日。参加申し込み、問い合わせは城北コミュニティセンター明倫へ。

あとがき

水ぬるむ四月を迎え、入学、進学、就職、転勤と新しい門出が始まりました。

城北コミュニティセンターが開設されて、約半年が過ぎました。いよいよ五月からは婦人学級が開講となります。すでに十二のクラブも活動中です。リーダーを中心に、出会い、ふれあい、学びあい、の輪が大きく広がるように、いつからでも、だれでも気軽に outcomes 掛け下さい。

子供たちにも、楽しく参加できるクラブがあればいいですね。

(河原)